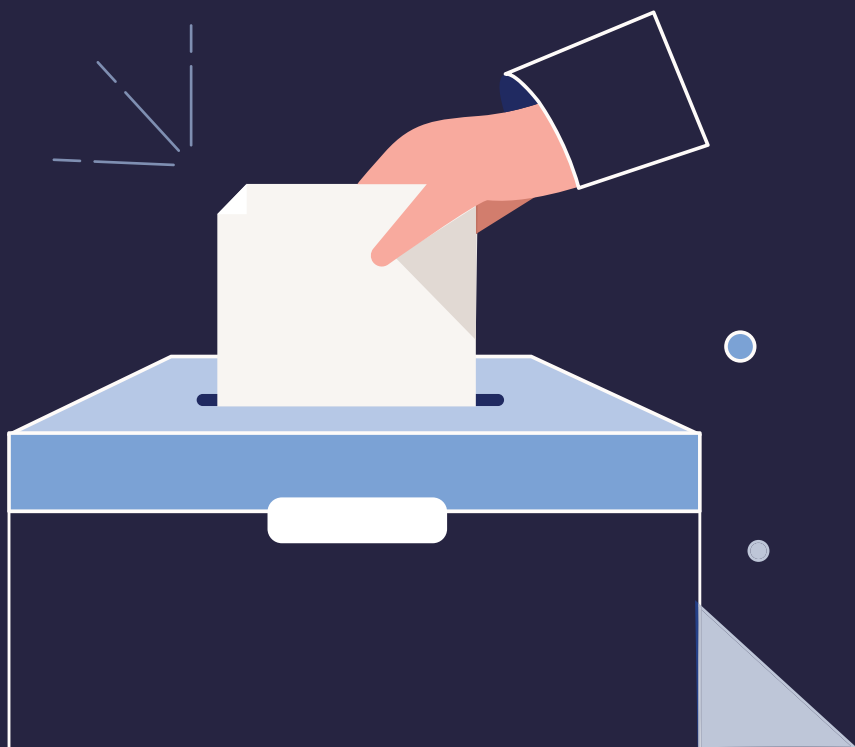


# ВОДИЧ ЗА ГЛАСАЧИТЕ

КОИ СЕ ЛИЦА СО ИНВАЛИДИТЕТ



РЕПУБЛИЧКА ИЗБОРНА КОМИСИЈА, 2023.



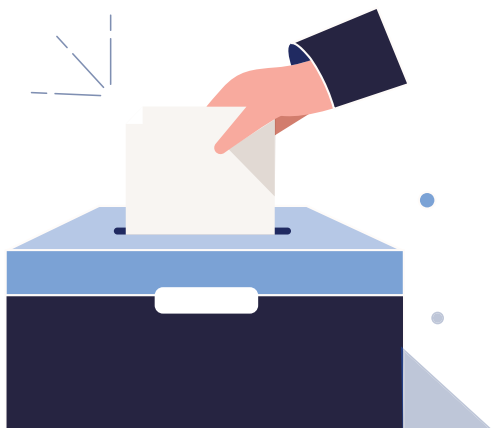
## ПОЧИТУВАНИ ГЛАСАЧИ,

Со гласање на изборите и заокружување на редниот број пред име на избирачка листа на гласачкото ливче учествувате во изборот на **250 пратеници на Народното собрание**, кое ќе донесува закони и други акти во Ваше име и во име на сите граѓани на Република Србија, ќе ја избира Владата и другите функционери и ќе врши контрола над Владата и другите државни органи.

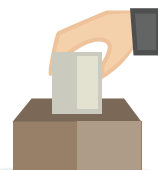
Гласачите во 66 општини/градови ќе избираат и **општински советници/градски советници**, кои ќе донесат прописи за организирање на јавните работи за остварување на општите интереси на локалната самоуправа.

Кандидати за пратеници и советници предлагаат политички партии, коалиции на политички партии и групи граѓани.

Изборните листи на кандидати за пратеници и советници можете да ги погледнете на веб-презентацијата [на Републичката изборна комисија](#).



## ДАЛИ МОЖЕТЕ ДА ГЛАСАТЕ?



На изборите за пратеници на Народното собрание и советници на општинските/градските совети може да гласате:

- ако сте државјанин на Република Србија;
- ако имате над 18 години;
- ако над Вас родителското право не е продолжено, односно не сте целосно лишени од деловната

**ВАЖНО:** Доколку сте внатрешно раселено лице кое живее на територијата на Автономната покраина Косово и Метохија, а живеете во централна Србија, односно Автономната покраина Војводина, можете да гласате само на изборите за пратеници на Народното собрание.



## КАКО ДА ПРОВЕРИ ДАЛИ СТЕ ЗАПИШЕН ВО ИЗБИРАЧКИОТ СПИСОК?



За да може да гласате на изборите, треба да сте запишани во избирачкиот список и да имате важечка лична карта или пасош.

Проверете дали сте запишани во избирачкиот список:

- со одење во вашата општинска/градска администрација;
- преку упатување на веб-страницата на [Министерството за државна управа и локална самоуправа](#) ;

- со барање на [Порталот за е-Управа](#), доколку сте регистриран корисник на Порталот за е-Управа и ја имате мобилната апликација ConsentID или квалификуван електронски сертификат.

Доколку не сте запишани во избирачкиот список или вашите податоци се погрешно внесени во него, може да поднесете барање за запишување/промена на податоци во избирачкиот список до општинската/градската администрација во вашето место на живеење или до Порталот за [Порталот за е - Управа](#).

Доколку сте внатрешно раселено лице, може да поднесете барање за внесување/промена на податоци во избирачкиот список до општинската/градската администрација во вашето место на живеење или преку [Порталот за е-Управа](#).

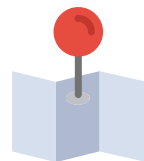
Доколку сте гласач - припадник на национално малцинство, имате право да поднесете барање до вашата општинска/градска администрација или на [Порталот за е-Управа](#) да го внесете вашето име и презиме во избирачкиот список, покрај српскиот јазик и кирилично писмо, и на јазикот и писмото на вашето национално малцинство.

На овој начин може да поднесете барање за запишување/промена на податоци во избирачкиот список до затворање на избирачкиот список, односно најдоцна до **1 декември 2023 година**.

**ВАЖНО:** Во периодот поднесете барање за запишување/промена на податоци во избирачкиот список до Министерството за државна управа и локална самоуправа, преку вашата општинска/градска администрација или директно, или преку Портал за е-Управа, доколку сте регистриран корисник на Порталот е-Управа и ја имате мобилната апликација ConsentID или квалификуван електронски сертификат.



## КАДЕ МОЖЕТЕ ДА ГЛАСАТЕ?



**На изборите за пратеници на Народното собрание гласате на избирачкото место каде што сте запишани во изводот од избирачкиот список.**

Можете да гласате на избирачкото место:

- каде сте запишани во изводот од избирачкиот **список** според вашето место на живеење (**адреса од лична карта**) ;
- каде што сте запишани во изводот од избирачкиот список според вашето место на живеење ( **одбрано избирачко место** ).

**Доколку сакате да гласате во местото каде што ќе престојувате на денот на гласањето** (на пр. гласачи кои поради студирањето престојуваат во место различно од нивното место на живеење, гласачи кои се корисници на услуги за сместување во дом за возрасни и стари лица и сл.), **потребно е да поднесете барање** до информацијата дека ќе гласате на претстојните избори според вашето место на живеење во државата (избрано гласачко место) е запишана во избирачкиот список најдоцна **до ноември. 25. 2023 година**, до општинската/градската администрација во местото каде што ќе престојувате.

**На избори за советници на општински/градски совети гласате на избирачкото место каде што сте запишани во изводот од избирачкиот список според вашето место на живеење (адреса од лична карта).**



**ВАЖНО:** Не е можно гласачач истовремено да се запише во избирачкиот список според местото на живеење и според избраното место за гласање, но може да се случи гласачот да биде запишан под друг сериски број во изводот од избирачкиот список за парламентарни избори и во изводот од избирачкиот список за локалните избори. Поради употреба на спреј за означување на показалецот од десната рака на гласачот како знак дека гласал, гласачот кој гласал на парламентарните избори според избраното избирачко место нема да може да гласа на локалните избори според неговото место на живеење, односно не постои можност ист гласач да гласа на две избирачки места.

## ДАЛИ Е ДОСТАПНО ГЛАСАЧКОТО МЕСТО КАДЕ ГЛАСАШ?



Информации за пристапноста на избирачкото место каде што гласате можете да најдете на веб-страницата на [Републичката изборна комисија](#).

## ДАЛИ МОЖЕТЕ ДА ДОЈДЕТЕ НА ИЗБИРАЧКОТО МЕСТО СО ДРУГА ЛИЦЕ?



Доколку не можете сами да гласате на гласачкото место, имате право да донесете **ПОМОШНИК** по ваш избор на гласачкото место. Ќе ја известите избирачката комисија дека сте инвалидно лице и дека поради оваа причина сте донеле помошник со вас.

Помошник може да ви помогне со оние дејствија за време на гласањето што не можете сами да ги направите (на пр. при предавање лични документи, повикување на гласање, потпишување извод од избирачкиот список, пополнување на гласачкото ливче како што ќе наведете итн.).

## ДАЛИ МОЖЕТЕ ДА СТИГНЕТЕ ДО ГЛАСАЧКОТО МЕСТО АКО СЕ ДВИЖЕТЕ СО ПОМОШ НА КУЧЕ ВОДИЧ?



Ако сте слеп или со слаб вид, ако се движите со помош на куче водич, ќе можете да пристапите до гласачкото место доколку имате доказ за стекнато знаење, способности и вештини за движење со куче водич и доказ за завршена обука за куче водич.





## КОГА И КАДЕ ГЛАСАТЕ?

Може да гласате само на денот на изборите, **17 декември 2023 година.**

Гласате на **избирачкото место** каде што сте запишани во изводот од избирачкиот список.

Избирачките места се отвораат во 7:00 часот, а затвораат во 20:00 часот. Можете да гласате во секое време во овој временски период.

Доколку случајно сте на гласачкото место кога гласачкото место се затвора или веднаш пред него, ќе ви биде дозволено да гласате.

## КОЈ ДОКУМЕНТ ТРЕБА ДА ГО ПОНЕСЕТЕ ЗА ДА МОЖЕТЕ ДА ГЛАСАТЕ?



За да гласате мора да го докажете вашиот идентитет. Идентитетот е докажан:

- со важечка лична карта или
- пасош.

**ВАЖНО:** Доколку рокот на важност на вашата лична карта или пасош е истечен, покрај истечената лична карта или пасош понесете со себе потврда дека сте поднеле барање за издавање нова лична карта или пасош до Министерството за внатрешни работи.



Во случај да имате **различно презиме во однос на внесеното во изводот од избирачкиот список**, избирачкиот одбор ќе ви дозволи да гласате доколку врз основа на сликата и ЕМБГ во документот со кој се докажува вашиот идентитет може да утврди дека вие сте лицето запишано во изводот од избирачкиот список.

При утврдување на идентитетот на избирачкото место, пожелно е, но не и задолжително, да ја предадете **поканата за гласање**, која треба да ви биде доставена најдоцна пет дена пред изборите. Доколку не сте ја добиле поканата за гласање, односно не го знаете бројот и адресата на избирачкото место, можете да проверите на кое избирачко место гласате со барање на веб-презентацијата [на Министерството за државна управа и локална самоуправа](#).

## ШТО СЕ СЛУЧУВА КОГА ОДИШ ДА ГЛАСАШ?



Кога ќе пристигнете во вашето избирачко место на денот на изборите, членовите на избирачкиот одбор:

- **ќе го проверат показалецот од десната рака** со УВ ламба за да утврдат дали веќе сте гласале.
- Ако го немате показалецот од десната рака, ќе провери дали е означен следниот достапен прст надесно и на крајот палецот од таа рака. Доколку немате десна рака, ќе се провери показалецот од левата рака, односно следниот достапен прст лево и на крајот палецот од таа рака. Ако немате раце, проверката на УВ ламбата нема да се изврши;
- **ќе го утврди вашиот идентитет**, со проверка на податоците од личната карта или пасошот (пожелно е, но не и задолжително, да ја доставите поканата за

- гласање, која треба да ви биде доставена најдоцна пет дена пред изборите);
- **ќе ве најдат во изводот од избирачкиот список** и ќе го заокружат серискиот број пред вашето име;
  - **ќе ве замолат да го потпишете** изводот од избирачкиот список.
  - Доколку не можете да потпишете, имате право да користите печат со врежан потпис (факсимил) или печат кој содржи информации за вашиот личен идентитет при потпишувањето. Избирачкиот одбор ќе ви дозволи вам или на вашиот помошник да испечатите факсимил/печат на извадокот од избирачкиот список. Во случај да немате факсимил/печат, наместо вас, изводот од избирачкиот список го потпишува вашиот помошник кој сте го донеле на гласачкото место со неговото име и презиме;
  - **со спреј ќе ви го означи десниот показалец** .
  - Во случај да го немате показалецот од десната рака, следниот достапен прст надесно и на крај палецот од таа рака ќе бидат означени со спреј. Доколку немате десна рака, показалецот од левата рака ќе биде означен со спреј, односно следниот достапен прст лево и на крај палецот од таа рака. Ако тоа не е можно, означување со прскање нема да се направи;
  - ќе ви го предаде гласачкото ливче вам или на вашиот помошник;
  - ќе ве едуцира за начинот на гласање и ќе ве упати на местото наменето за гласање.

## КАКО ГЛАСАТЕ?



Кога ќе се приближите до местото наменето за гласање, треба да се запознаете со содржината на гласачкото ливче кое ви е предадено вам или на вашиот помошник. Гласачкото ливче

содржи список на сите изборни листи кои учествуваат на изборите. Гласате со заокружување на серискиот број пред името на една избирачка листа за која сакате да гласате.

Вие гласате лично зад параванот што ја обезбедува тајноста на гласањето.

Кога ќе го заокружите серискиот број пред името на избирачкиот список, треба да го свиткате гласачкото ливче и да го вметнете во гласачката кутија.

Ако не можете сами да гласате, помошникот што сте го донеле на гласачкото место ќе го пополни гласачкото ливче наместо вас како што ќе наведете и ќе го вметне во гласачката кутија.

**ВАЖНО** : Ако направите грешка при обележувањето на гласачкото ливче, не грижете се. Секое ливче кое е пополнето за да може со сигурност да се заклучи за кого гласал гласачот е валидно.



## ДАЛИ МОЖЕТЕ ДА ГЛАСАТЕ НАДВОР ОД ГЛАСАЧКО МЕСТО?



Доколку не можете да гласате на избирачкото место поради инвалидитет, задолжително треба да **ја известите локалната изборна комисија најрано на 14 декември, а најдоцна до 17 декември во 11:00 часот или избирачкиот одбор на денот на гласањето до 11. најдоцна до 00:00 часот.**

Гласањето надвор од избирачкото место подразбира дека кај вас ќе дојдат тројца членови на избирачката комисија, кои:

- воспоставете го вашиот идентитет;
- со помош на УВ ламба проверете дали веќе сте гласале.
- Во случај да го немате показалецот од десната рака, следниот достапен прст надесно и на крај палецот од таа рака ќе се провери со УВ ламба. Доколку немате десна рака, показалецот од левата рака ќе се провери со УВ ламба, односно следниот достапен прст лево и на крај палецот од таа рака. Ако тоа не е можно, проверката на УВ ламбата нема да се изврши;
- вам или на вашиот помошник ќе му предадете потврда за избирачко право на глас надвор од избирачкото место, која треба да ја потпишете и да ја предадете на членовите на избирачкиот одбор.
- Доколку не можете да потпишете, имате право да користите печат со врежан потпис (факсимил) или печат кој содржи информации за вашиот личен идентитет при потпишувањето. Членовите на избирачкиот одбор ќе ви овозможат вам или на вашиот помошник да испечатите факсимил/печат на потврдата за избирачко право. Во случај да немате факсимил/печат, наместо вас, вашиот помошник се потпишува на уверението за избирачко право со неговото име и презиме;
- ќе го означат прстот со спреј.
- Во случај да го немате показалецот од десната рака, следниот достапен прст надесно и на крај палецот од таа рака ќе бидат означени со спреј. Доколку немате десна рака, показалецот од левата рака ќе биде означен со спреј, односно следниот достапен прст лево и на крај палецот од таа рака. Ако тоа не е можно, означување со прскање нема да се направи;
- ќе предадат вам или на вашиот помошник: гласачкото ливче, збирното изборно ливче и посебен плик во кој вие или вашиот помошник ќе го ставите пополнетото гласачко ливче по гласањето;
- Да ве запознаат со начинот на гласање.

Откако членовите на избирачката комисија ќе ја напуштат просторијата каде што ќе гласате:

- Ќе гласате сами или со помош на помошник;
- Вие или вашиот помошник ќе го свиткате гласачкото ливче и ќе го ставите во посебен плик, кој ќе го запечатите.
- Откако ќе гласате, членовите на избирачката комисија ќе се вратат во просторијата каде што сте гласале и:
- ќе го запечати посебниот плик кој го содржи гласачкото ливче;
- посебниот плик со гласачкото ливче и потпишаната потврда за избирачко право надвор од избирачкото место ќе се стави во службениот плик.

## ПОТСЕТНИК ЗА ГЛАСАЊЕ



- Проверете дали сте запишани во избирачкиот список со одење во вашата општинска/градска администрација, со барање на веб-презентацијата [на Министерството за државна управа и локална самоуправа](#) или на [порталот за е-Управа](#);
- Поднесете барање за запишување во избирачкиот список или промена/поправка на личните податоци до вашата општинска/градска администрација или на [порталот за е-Управа](#), доколку има потреба од тоа;
- Поднесете барање до вашата општинска/градска администрација или на [порталот за е-Управа](#) за внесување на имиња и презимиња на јазикот и писмото на вашето национално малцинство, доколку сакате;
- Поднесете барање до општинската/градската администрација на територијата на којашто сакате да

гласате, за да може информацијата дека ќе гласате на претстојните избори според вашето место на живеење во државата (избрано место за гласање), доколку сакате да гласање во местото каде што ќе престојувате на денот на гласањето, се запишува во избирачкиот **СПИСОК** ;

- Проверете на кое избирачко место гласате, односно каде сте запишани во изводот од избирачкиот список со тоа што ќе прашате на веб-презентацијата на [Министерството за државна управа и локална самоуправа](#), доколку не сте ја добиле поканата за гласање;
- Проверете дали имате валидна лична карта или пасош;
- Проверете дали избирачкото место каде што гласате е достапно;
- Можете да гласате и без поканата за гласање, која требаше да ви биде доставена пет дена пред изборите;
- Планирајте го вашето пристигнување на гласачкото место на денот на изборите;
- Прашајте ги членовите на избирачката комисија за начинот на гласање, доколку се сомневате;
- Донесете помошник на гласачкото место доколку не можете сами да гласате;
- Пријавете се навреме дека сакате да гласате дома, доколку не можете да дојдете на гласачкото место поради тешка болест, старост или инвалидитет.



#### РЕПУБЛИЧКА ИЗБОРНА КОМИСИЈА

Краљ Милан 14, 11000 Белград, Србија  
Т: 011/3026-000, 011/3026-100, 011/3026-200  
Е: rik@parlament.rs, izbori@parlament.rs  
[www.rik.parlament.gov.rs](http://www.rik.parlament.gov.rs)



**Инстаграм**  
riksrbije



**YouTube**  
Републичката изборна  
комисија

